



UA

ОСЬОВІ ВЕНТИЛЯТОРИ  
посібник користувача

МОДЕЛЬ  
ВЕНТС Квайт ДУО

[www.ventilation-system.com](http://www.ventilation-system.com)

 VENTS



**УВАГА**

**Виконуйте вимоги даного посібника користувача для забезпечення тривалої безперебійної роботи вентилятора.**

Виконуйте вимоги даного посібника користувача для забезпечення тривалої безперебійної роботи вентилятора.

Всі дії, пов'язані з підключенням, налаштуванням, обслуговуванням і ремонтом виробу, проводити тільки після вимкнення електронапруги.

До обслуговування та монтажу допускаються особи, які мають право самостійної роботи на електроустановках з напругою мережі до 1000 В, після вивчення даного посібника користувача. Однофазна мережа, до якої підключається виріб, повинна відповідати чинним нормам.

Стаціонарна проводка повинна бути обладнана автоматичним вимикачем.

Електропідключення необхідно здійснювати через автоматичний вимикач QF, вбудований в стаціонарну проводку. Проміжок між контактами вимикача на всіх полюсах повинен бути не менше 3 мм.

Перед встановленням вентилятора переконайтеся у відсутності пошкоджень крильчатки, корпусу, решітки, а також у відсутності в корпусі вентилятора сторонніх предметів, які можуть пошкодити крильчатку.

Конструкція вентиляторів постійно вдосконалюється, тому деякі моделі можуть незначно відрізнятися від тих, що описані в цьому посібнику користувача.

**Виконуйте вимоги даного посібника користувача для забезпечення тривалої безперебійної роботи вентилятора.**



**УВАГА**

Під час монтажу вентилятора не допускайте стиснення корпусу!

Деформація корпусу може привести до заклинювання крильчатки та підвищеного шуму.

Забороняється використання приладу не за призначенням, а також будь-які модифікації та доопрацювання.

Необхідно вжити заходів для запобігання потрапляння диму, чадних газів і інших продуктів горіння в приміщення через відкриті димоходи або інші протипожежні пристрої, а також унеможливити зворотний потік газів від приладів, які використовують газове або відкрите полум'я.

Повітря, що переміщується у системі, не повинно містити пилю та інших твердих домішок, а також липких речовин і волокнистих матеріалів.



**УВАГА**

**Виконуйте вимоги даного посібника користувача для забезпечення тривалої безперебійної роботи вентилятора.**

Забороняється використовувати вентилятор у легкозаймистому та вибухонебезпечному середовищі, що містить, наприклад, пари спирту, бензинів, інсектицидів.

Не закривайте і не загороджуйте вхідний і вихідний отвір вентилятора, щоб забезпечити оптимальне природне проходження повітря.

Не сідайте на продукт, не кладіть на нього будь-які предмети.

Плата таймера знаходиться під напругою електромережі. Від'єднайте прилад від електроживлення перед будь-якими налаштуваннями.

В комплект поставки вентилятора входить спеціально розроблена пластикова викрутка для регулювання параметрів налаштування вентилятора.

Скористайтеся пластиковою викруткою для зміни часу затримки вимкнення.

**Виконуйте вимоги даного посібника користувача для забезпечення тривалої безперервної роботи вентилятора.**



**УВАГА**

Приладом можуть користуватися діти від 8 років і старше, а також особи із обмеженими фізичними, сенсорними або розумовими можливостями, або ті, що мають недостатній досвід та знання, за умови, що вони при цьому перебувають під наглядом або проінструктовані щодо безпечного використання виробу та усвідомлюють можливі ризики.

Дітям заборонено грати із виробом.

Чистку та обслуговування вентилятора заборонено проводити дітям, якщо вони не перебувають під контролем дорослих.



***Після закінчення строку служби виріб підлягає окремій утилізації.***

***Не утилізуйте виріб з несортованими міськими відходами.***



**Перед встановленням виробу уважно прочитайте посібник користувача. Виконання вимог посібника користувача сприяє надійній експлуатації виробу протягом всього строку його служби. Зберігайте посібник користувача протягом всього строку служби виробу, оскільки у ньому міститься інформація про обслуговування виробу.**

## КОМПЛЕКТ ПОСТАВКИ

1. Вентилятор - 1 шт.;
2. Шурупи з дюбелями - 4 шт.;
3. Вкрутка пластикова (лише для моделей з таймером) - 1 шт. ;
4. Посібник користувача 1 шт.;
5. Коробка пакувальна 1 шт.

## СТИСЛИЙ ОПИС

Виріб являє собою осьовий вентилятор для витяжної вентиляції невеликих і середніх побутових приміщень.

Вентилятор виготовлений для каналів діаметром 100 і 125 мм.

Вентилятор обладнаний двошвидкісним двигуном.

Вентилятор обладнаний зворотним клапаном для запобігання зворотного потоку повітря, коли вентилятор не працює.

## Модифікації:



**B** - Вентилятор обладнаний вбудованим шнурковим вимикачем.

Алгоритм роботи показаний на рис. 13-15.



**T** - Вентилятор обладнаний таймером затримки вимкнення і інтервальним таймером.

Алгоритм роботи показаний на рис. 17.



**TH** - Вентилятор обладнаний таймером затримки вимкнення і датчиком вологості.

Алгоритм роботи показаний на рис. 18.

## ПРАВИЛА ЕКСПЛУАТАЦІЇ

Вентилятор призначений для підключення до однофазної мережі змінного струму 220...240 В/50 Гц.

Вентилятор призначений для експлуатації при температурі повітря +1°C до +45°C.

Ступінь захисту від доступу до небезпечних частин і проникнення води - IP 45.

За типом захисту від ураження електричним струмом виріб відноситься до приладів класу II.

Тип кліматичного виконання виробу УХЛ 4.2 згідно з ДСТУ 15150-69.

## МОНТАЖ

Вентилятор призначений для вертикального або горизонтального монтажу та з'єднання з вентиляційною шахтою або круглим повітропроводом відповідного діаметра (рис. 2).

### Увага!

У разі вертикального монтажу вентилятора захистіть його від потрапляння осадів та конденсату в вентилятор (рис. 2).

Встановлення вентилятора з прямим виведенням повітря догори не допускається (Рис. 3).

Послідовність монтажу вентилятора показана на рис. 4-12.

Схеми підключення до електричної мережі показані на рис. 13-18.

Налаштування часу затримки вимкнення, інтервального таймера і порога рівня вологості показані на рис. 19.

## **ІНДИКАЦІЯ РОБОТИ**

Базова модель і модель з вимикачем:

Індикатор горить помаранчевим кольором - вентилятор працює.

Індикатор не горить - вентилятор не працює.

Моделі Т та ТН:

1. Індикатор блимає зеленим світлом з частотою один раз в 5 секунд - режим роботи вентилятора на мінімальній швидкості в режимі очікування.
2. Індикатор блимає зеленим світлом з частотою один раз в 1 секунду - спрацювання таймера затримки увімкнення (60 секунд).
3. Індикатор горить червоним світлом - спрацювання датчика вологості і робота вентилятора на другій швидкості.
4. Індикатор горить зеленим світлом - спрацювання вимикача і робота вентилятора на другій швидкості.
5. Індикатор почергово блимає зеленим і червоним світлом з частотою один раз в 1 секунду - спрацювання таймера затримки вимкнення.

## **УВАГА!**

Якщо протягом 60 секунд після увімкнення вимикача або спрацювання датчика вологості відбулося вимкнення вимикача або зниження рівня вологості за межі встановленого значення, то вентилятор продовжить працювати на першій швидкості.

## **ПРАВИЛА ТЕХНІЧНОГО ОБСЛУГОВУВАННЯ**

Роботи з техобслуговування необхідно проводити не рідше одного разу на 6 місяців.

Для того, щоб зняти лицеву кришку, обережно підніміть її пласкою викруткою біля клямок (рис. 21).

Для очищення вентилятора скористайтеся м'якою тканиною та пензликом, змоченим у водному розчині миючого засобу (рис. 22-24).

## **УВАГА!**

Не допускайте потрапляння рідини на електричні компоненти.

Після очищення протріть поверхні вентилятора насухо.

## **ПРАВИЛА ТРАНСПОРТУВАННЯ ТА ЗБЕРІГАННЯ**

Транспортування виробу повинно здійснюватися в упаковці виробника будь-яким видом транспорту.

Зберігати виріб необхідно в упаковці підприємства-виробника у вентиляованому приміщенні при температурі від +5 °C до +40 °C і відносній вологості повітря не більше 80% .

Приміщення для зберігання не повинно містити пилу, парів кислот та лугів, що визивають корозію.



## **ГАРАНТІЙНІ ЗОБОВ'ЯЗАННЯ**

Вентилятор виготовлений на підприємстві ПРИВАТНЕ АКЦІОНЕРНЕ ТОВАРИСТВО "ВЕНТИЛЯЦІЙНІ СИСТЕМИ" у відповідності до ТУ У 30637114.001-2000 (надалі - виробник).

Виробник встановлює гарантійний термін експлуатації вентилятора протягом 60 місяців з дня продажу через роздрібну торговельну мережу, за умови виконання споживачем правил транспортування, зберігання, монтажу та експлуатації вентилятора.

У разі появи порушень у роботі вентилятора з вини виробника протягом гарантійного терміну експлуатації, споживач має право на безкоштовне усунення недоліків виробу шляхом здійснення гарантійного сервісу.

Гарантійний сервіс полягає у виконанні робіт, пов'язаних з усуненням недоліків вентилятора для забезпечення використання споживачем такого вентилятора за призначенням протягом гарантійного строку експлуатації.

Усунення недоліків здійснюється шляхом заміни чи ремонту комплектуючих вентилятора або окремої складової такого вентилятора.

### **Гарантійний ремонт не включає в себе:**

періодичне технічне обслуговування;  
монтаж / демонтаж вентилятора;  
налаштування вентилятора.

Для проведення гарантійного ремонту користувач повинен надати вентилятор, посібник користувача з відміткою про дату продажу і розрахунковий документ, що засвідчує факт купівлі.

Модель вентилятора повинна відповідати моделі, зазначеній в посібнику користувача.

### **Гарантійне обслуговування вентилятора здійснюється за адресою:**

**01030, м. Київ, вул. М. Коцюбинського, 1.**

### **Гарантія виробника не поширюється на наступні випадки:**

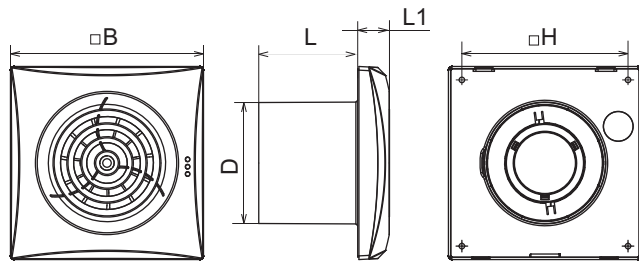
ненадання споживачем вентилятора у комплектності, зазначеній в посібнику користувача, у тому числі демонтованих споживачем комплектуючих частин вентилятора;  
невідповідність моделі, марки виробу, даним, які вказані на упаковці виробу і в посібнику користувача;  
несвоєчасне технічне обслуговування користувачем вентилятора;  
наявність зовнішніх пошкоджень корпусу (зовнішні зміни вентилятора, необхідні для його монтажу, не вважаються пошкодженнями) і внутрішніх вузлів вентилятора;  
внесення в конструкцію вентилятора змін або здійснення доопрацювань вентилятора;  
заміна та використання вузлів, деталей та комплектуючих частин вентилятора, що не передбачені виробником;  
використання вентилятора не за призначенням;



порушення користувачем правил управління вентилятором;  
підключення вентилятора в електричну мережу з іншою напругою, ніж та, що зазначена у посібнику користувача і у наліпці на корпусі вентилятора;  
вихід вентилятора з ладу внаслідок стрибків напруги в електричній мережі;  
здійснення користувачем самостійного ремонту вентилятора;  
здійснення ремонту вентилятора особами, не уповноваженими на те виробником;  
закінчення гарантійного терміну експлуатації вентилятора;  
порушення користувачем установлених правил перевезення вентилятора;  
порушення користувачем правил зберігання вентилятора;  
вчинення третіми особами протиправних дій по відношенню до вентилятора;  
вихід вентилятора з ладу внаслідок виникнення обставин непереборної сили (пожежа, повені, землетруси, війни, воєнні дії будь-якого характеру, блокади і т.д.);  
відсутність пломб, якщо наявність таких передбачена у посібнику користувача;  
ненадання посібника користувача з відміткою про дату продажу;  
відсутність розрахункового документа, що підтверджує факт купівлі вентилятора.

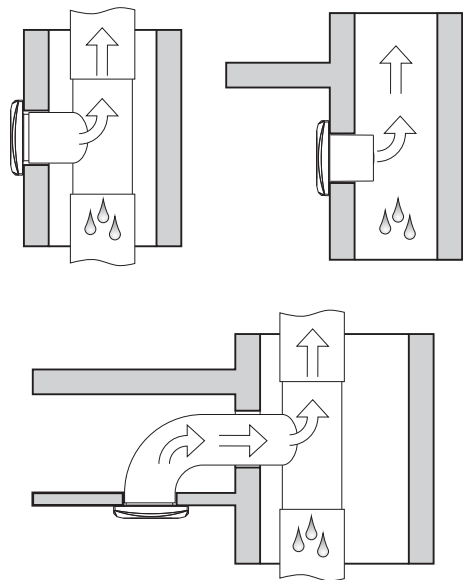
**ДОТРИМУЙТЕСЯ ВИМОГ ПОСІБНИКА КОРИСТУВАЧА ДЛЯ ЗАБЕЗПЕЧЕННЯ ДОВГОТРИВАЛОЇ БЕЗПЕРЕБІЙНОЇ РОБОТИ ВЕНТИЛЯТОРА.**

**ГARANТІЙНІ ВИМОГИ КОРИСТУВАЧА РОЗГЛЯДАЮТЬСЯ ПІСЛЯ ПРЕД'ЯВЛЕННЯ НИМ ВЕНТИЛЯТОРА, РОЗРАХУНКОВОГО ДОКУМЕНТА ТА ПОСІБНИКА КОРИСТУВАЧА З ПОЗНАЧКОЮ ПРО ДАТУ ПРОДАЖУ.**

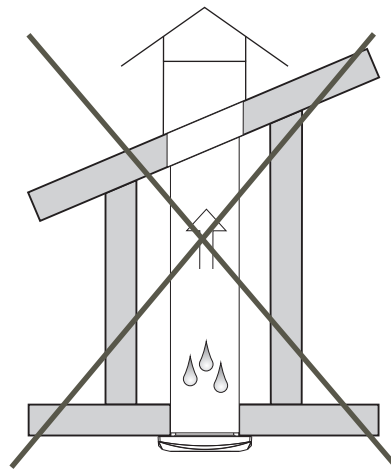


	Квайт 100 Дуо	Квайт 125 Дуо
D, mm	99	124
B, mm	158	182
H, mm	136	158
L, mm	81	91
L1, mm	26	27

1

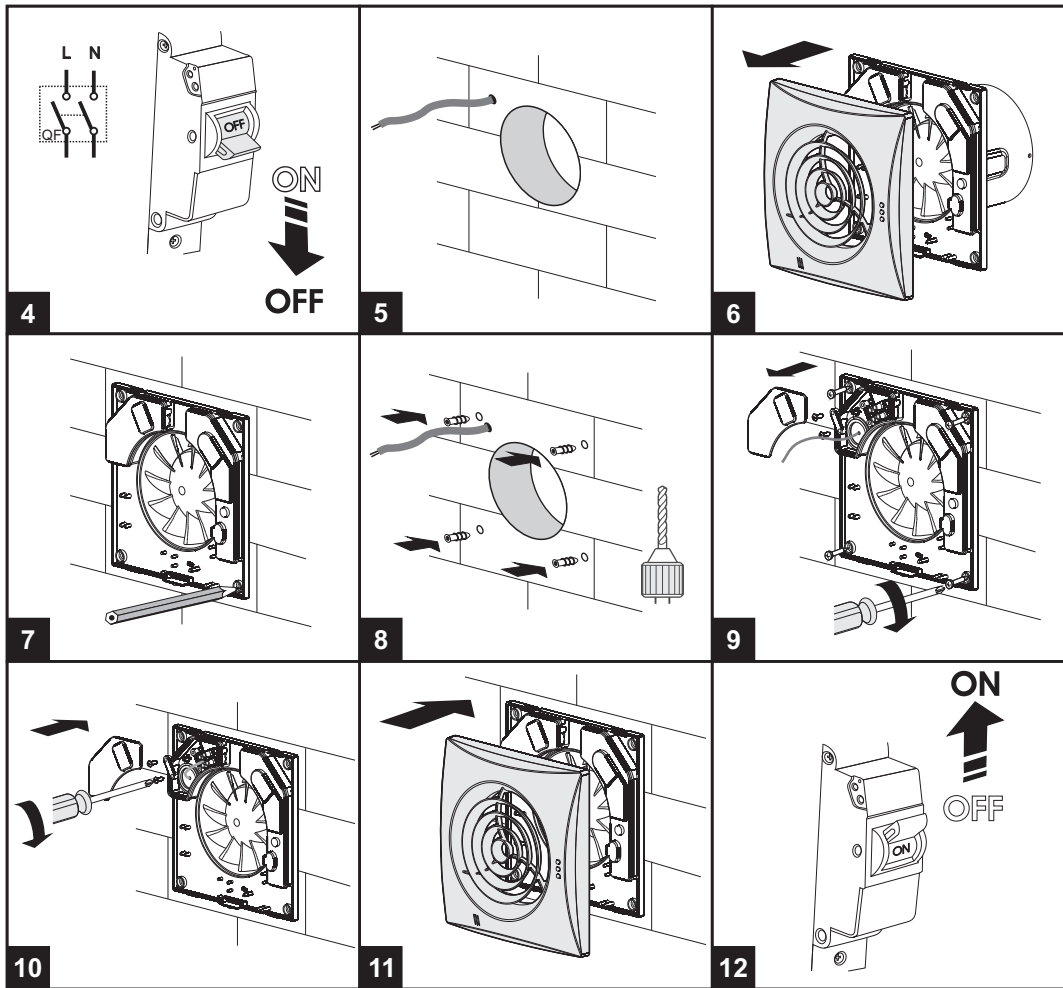


2



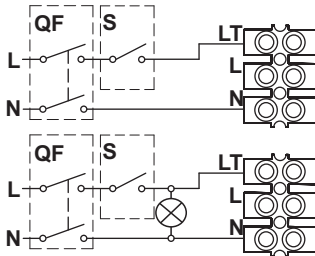
3



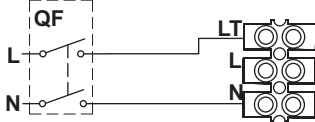


Квайт 100/125 ДУО (перша швидкість)

Перша швидкість



Квайт 100/125 ДУО В (перша швидкість)

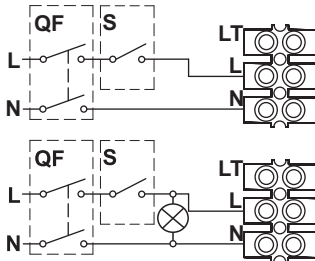


13

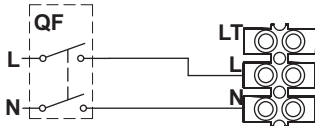


Квайт 100/125 ДУО (друга швидкість)

Друга швидкість



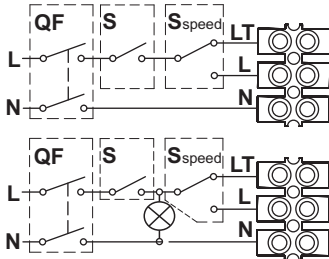
Квайт 100/125 ДУО В (друга швидкість)



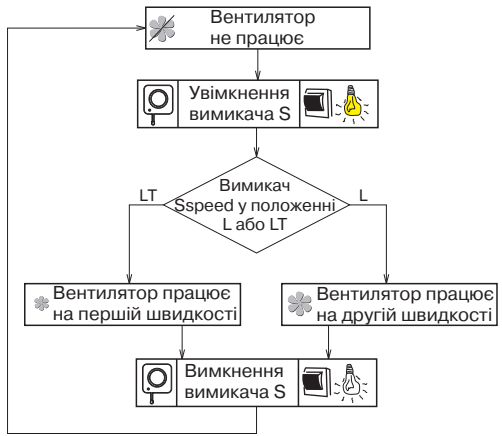
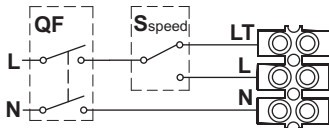
14



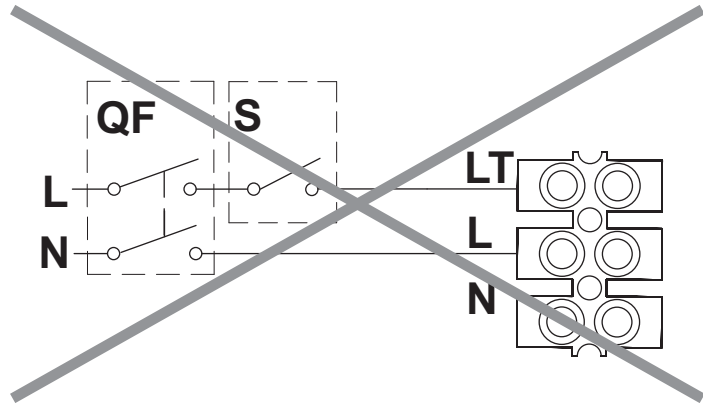
Квайт 100/125 ДУО (перша і друга швидкість)



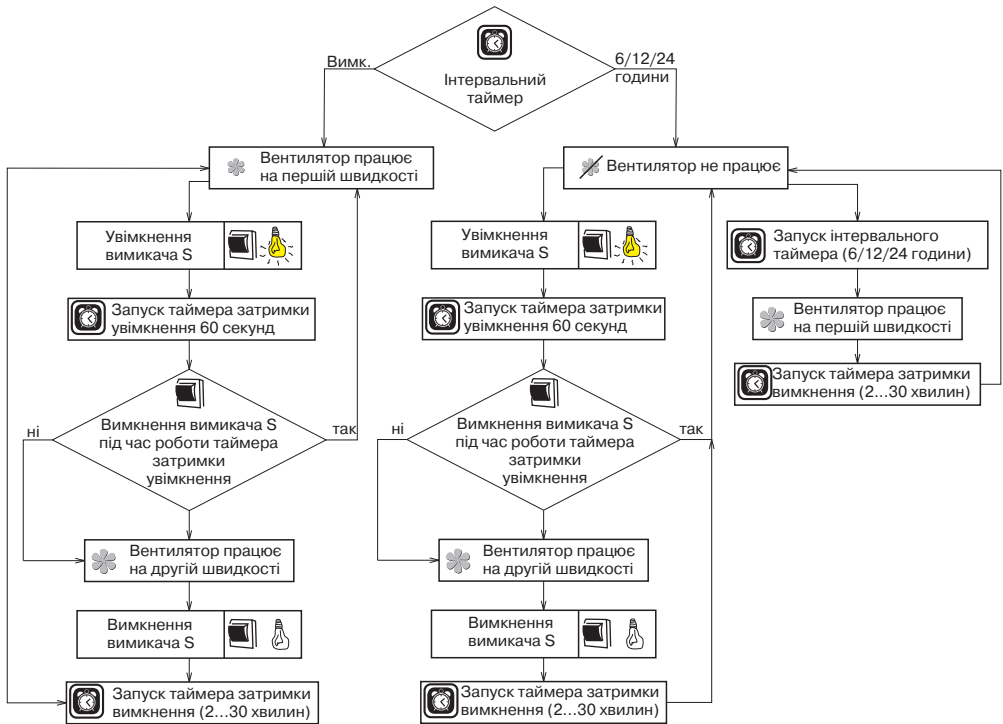
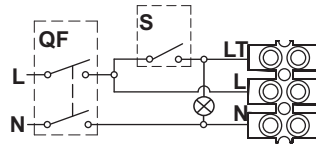
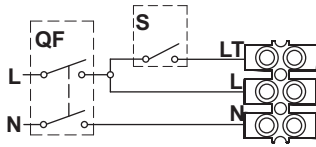
Квайт 100/125 ДУО В (перша і друга швидкість)

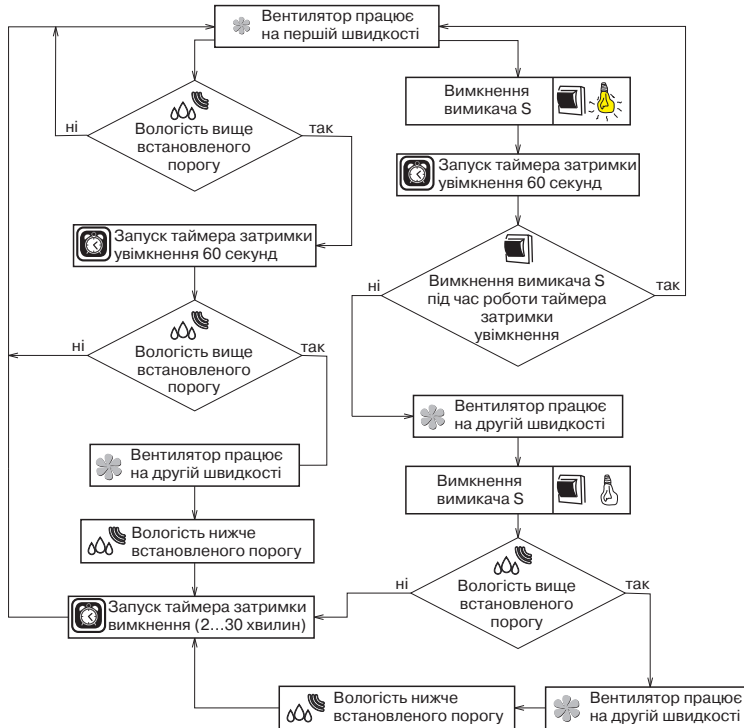
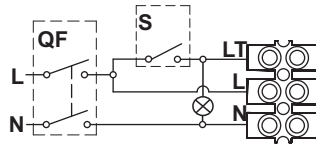
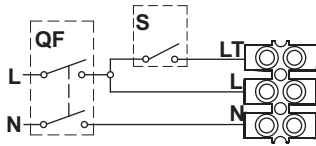


15



16





**Т<sub>i</sub>** Увімкнення і регулювання часу інтервального таймера здійснюється за допомогою потенціометра Т<sub>i</sub>. Для вимкнення таймера інтервальної роботи встановіть потенціометр Т<sub>i</sub> у крайнє ліве положення. Під час повороту потенціометра на 1/3 за годинниковою стрілкою час інтервальної роботи становитиме 6 годин, під час повороту на 2/3 - 12 годин і при встановленні у крайнє ліве положення за годинниковою стрілкою - 24 години.

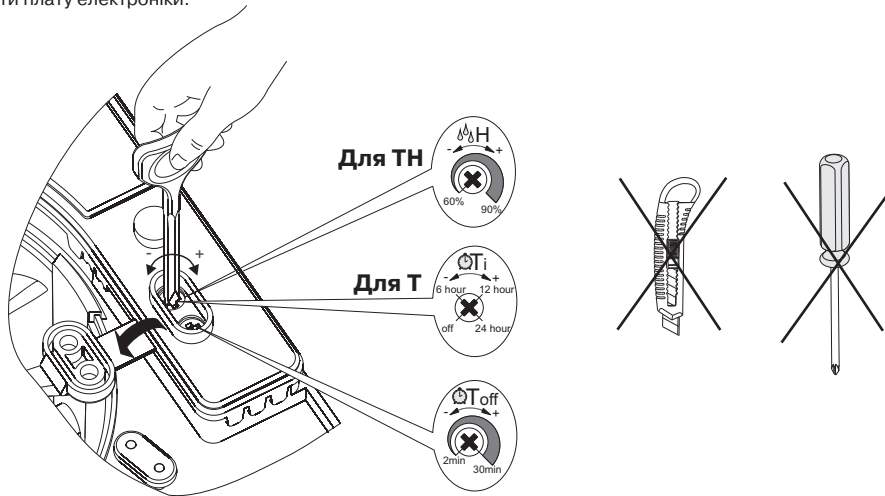
**Т<sub>off</sub>** Для регулювання часу затримки вимкнення вентилятора поверніть ручку потенціометра Т<sub>off</sub> за годинниковою стрілкою для збільшення і проти годинникової стрілки для зменшення часу затримки вимкнення відповідно (від 2 до 30 хвилин).

**Н** Для регулювання порогу вологості поверніть ручку потенціометра Н за годинниковою стрілкою для збільшення і проти годинникової стрілки для зменшення значення спрацювання датчика вологості відповідно (від 60% до 90%).

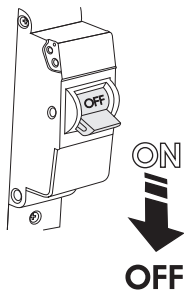
#### Увага!

Схема таймера знаходиться під електричною напругою. Регулювання проводити тільки після відключення вентилятора від мережі. До комплекту поставки вентилятора входить спеціальна пластикова викрутка для регулювання налаштувань вентилятора. Скористайтеся нею, якщо Вам необхідно змінити час затримки вимкнення вентилятора, інтервального таймера або поріг рівня вологості.

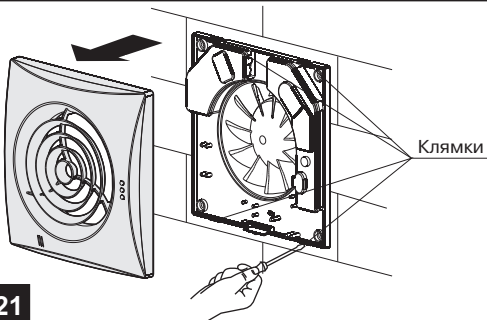
Не використовуйте металеву викрутку, ніж та інші металеві предмети для регулювання, оскільки це може пошкодити плату електроніки.



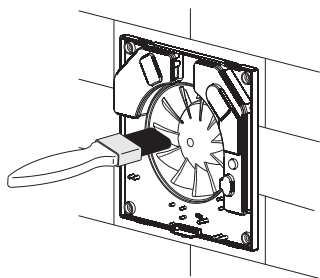




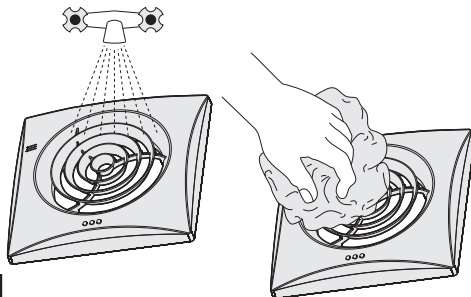
20



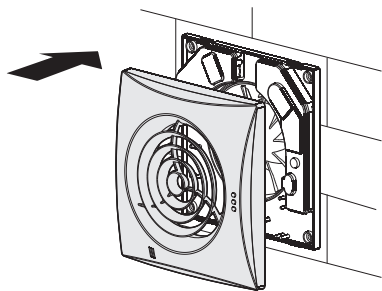
21



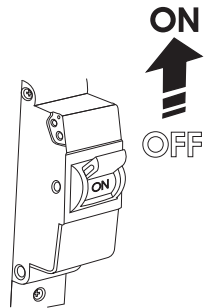
22



23



24



25

The page contains a large grid of 20 columns and 20 rows, designed for taking notes. The grid is formed by solid outer lines and dotted inner lines. The columns are of equal width, and the rows are of equal height, providing a structured space for writing.



# Свідоцтво про приймання

Вентилятор признаний придатним до експлуатації

Квайт

100

Дуо

В

Т

125

ТН

Клеймо приймальника

Дата виготовлення

Проданий

**(найменування та штамп продавця)**

Дата продажу